



mamaRoo®4  
instruction manual

SVENSKA | DANSK | NORSK | SUOMI

**VIKTIGT! SPARA FÖR FRAMTIDA BRUK**  
**VIKTIGT! GEM SOM FREMTIDIG REFERENCE**  
**VIKTIGT! OPPBEVAR FOR FRAMTIDIG REFERANSE**  
**TÄRKEÄÄ! SÄILYTÄ MYÖHEMPÄÄ KÄYTTÖÄ VARTEN**

---

**SV | Använd inte mamaRoo® när barnet kan sitta upp själv eller försöker klättra ur, oavsett ålder.**

Max vikt: 11kg

Max ålder: 6 månader

**DK | Undlad at anvende mamaRoo®, når barnet kan sidde oprejst uden hjælp eller forsøger at klatre ud, uanset vægt eller alder.**

Maksimal vægt: 11 kg

Maksimal alder: 6 måneder

**NO | Bruk ikke mamaRoo® når barnet ditt kan sitte uten hjelp eller prøver å krabbe ut, uansett alder eller vekt.**

Maksimum vekt: 11 kg

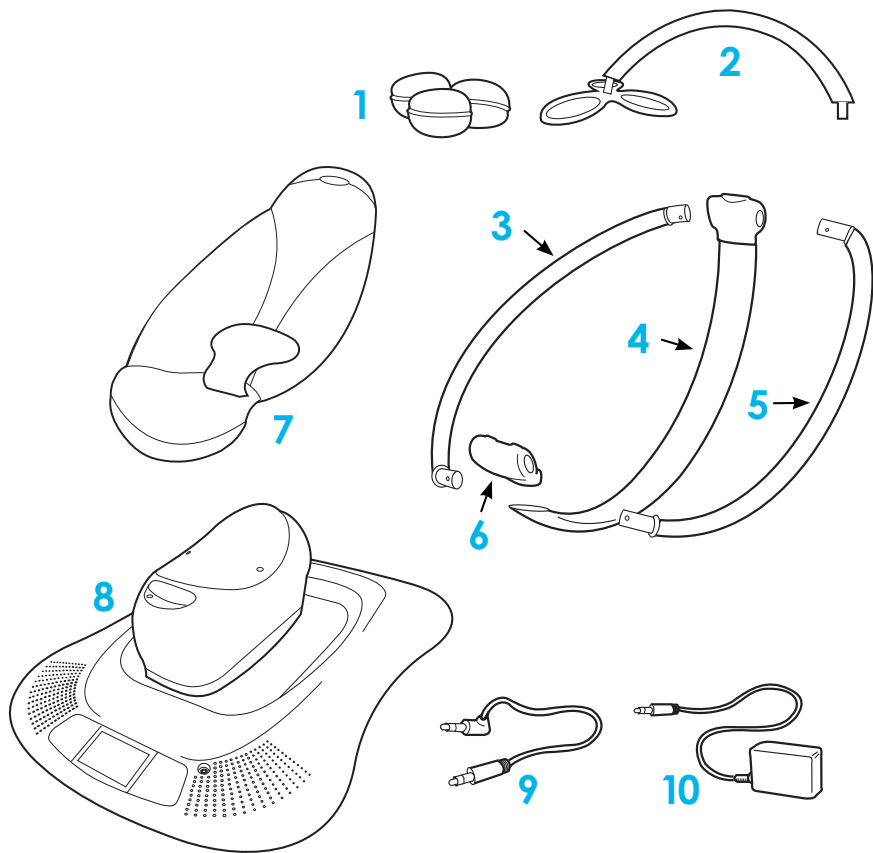
Maksimum alder: 6 måneder

**FI | Älä käytä mamaRoo®-sitteriä, kun lapsi kykenee nousemaan istumaan ilman apua tai yrittää kiivetä sitteristä ulos, huolimatta lapsen iästä tai painosta.**

Enimmäispaino: 11 kg

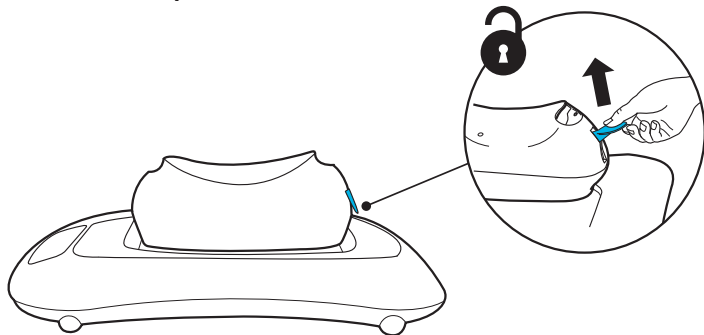
Enimmäisikä: 6 kuukautta

# DELAR | SAMLING | DELER | OSAT

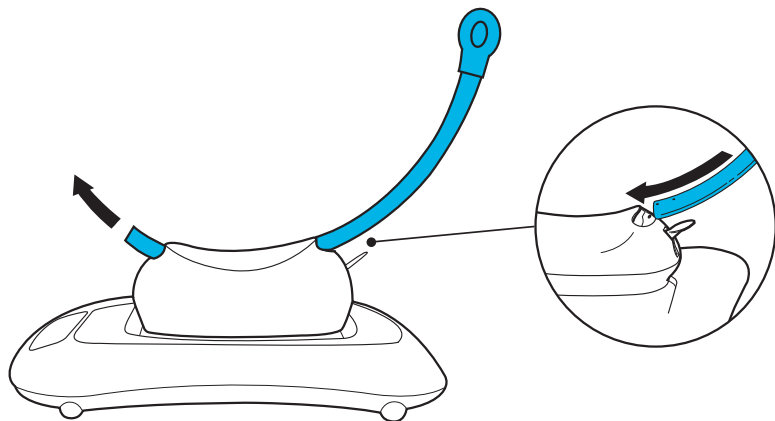


# MONTERING | KOKOAMIEN

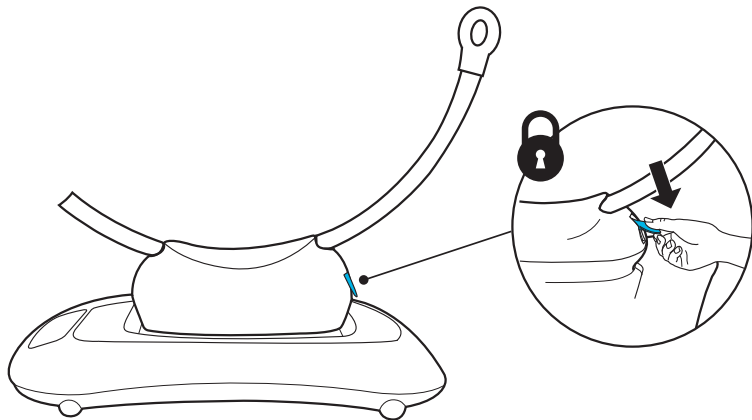
1



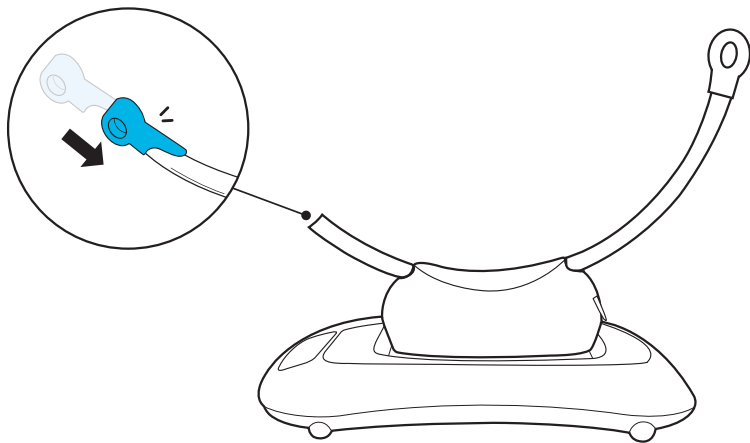
2



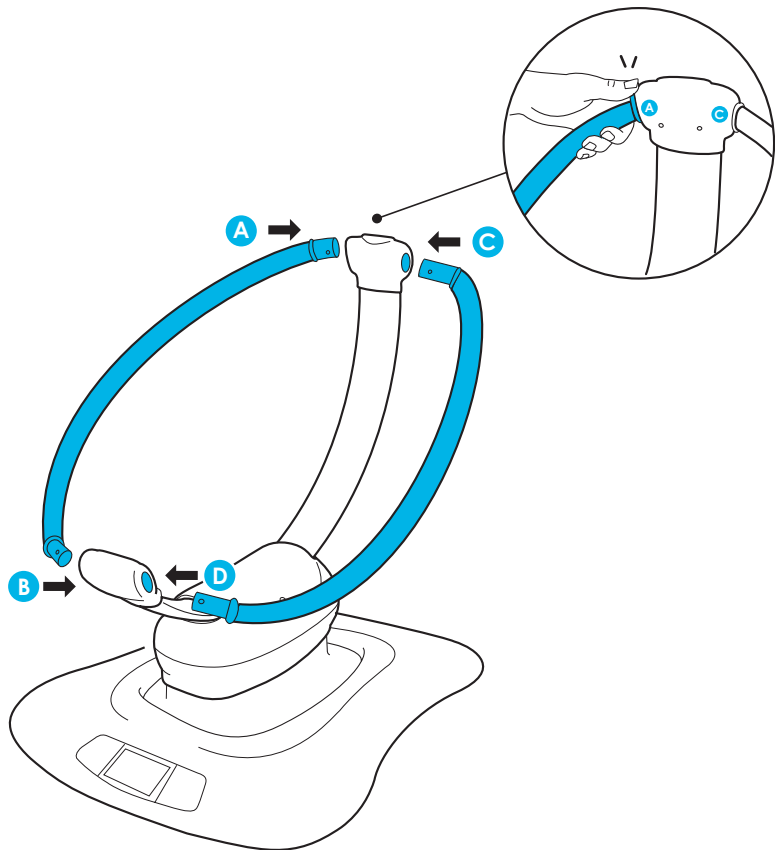
3



4

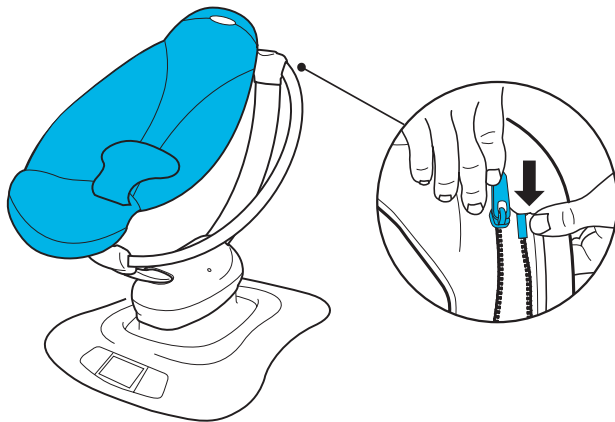


5

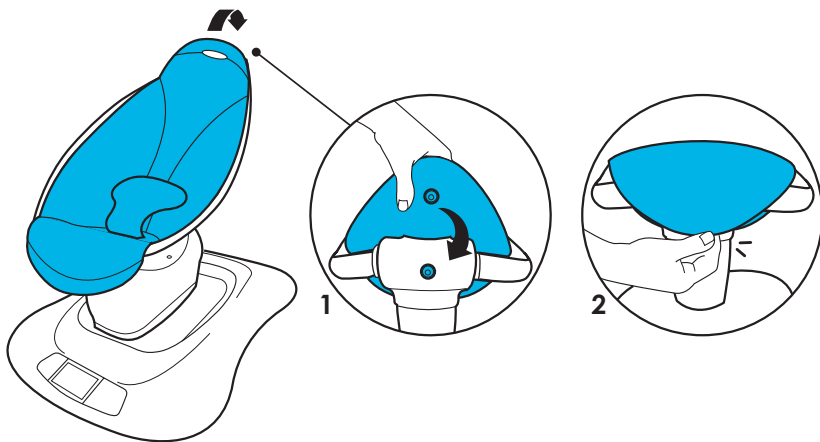


6

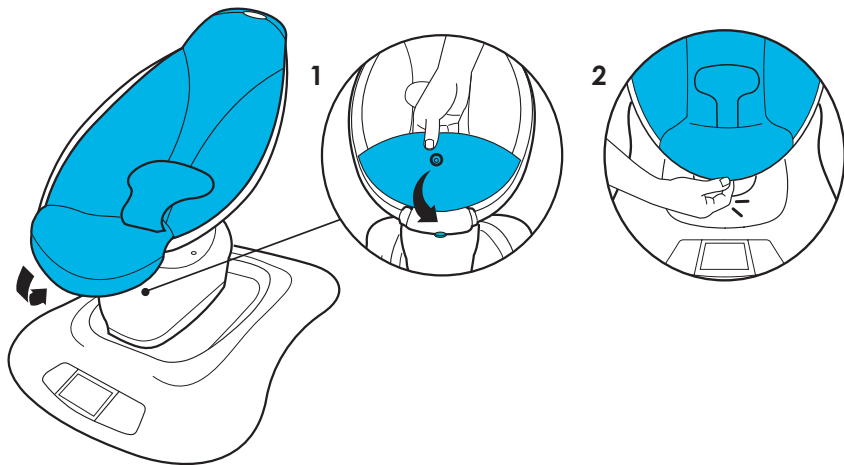
6



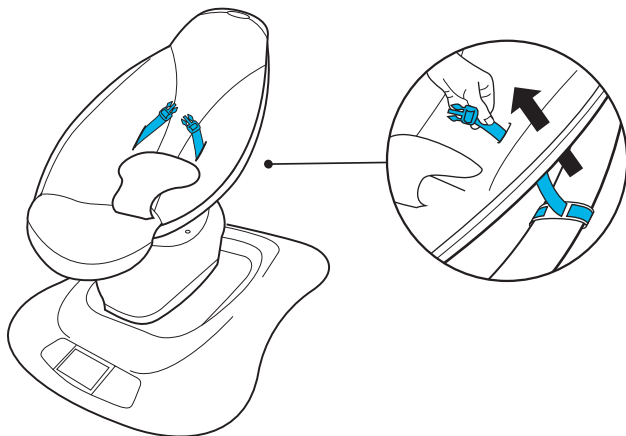
7



8

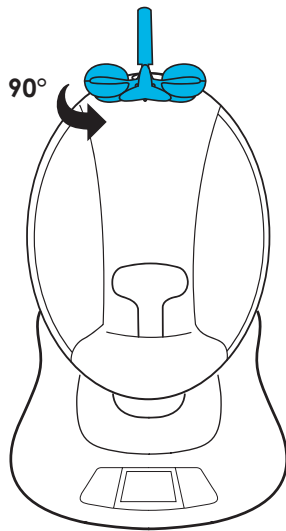
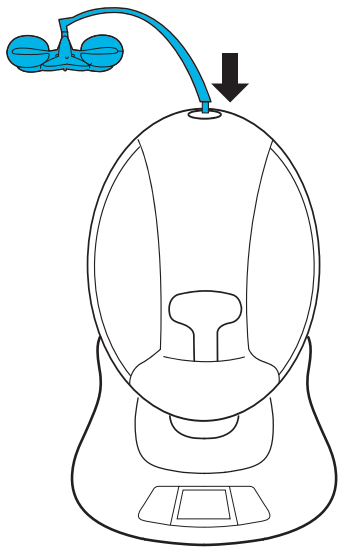


9

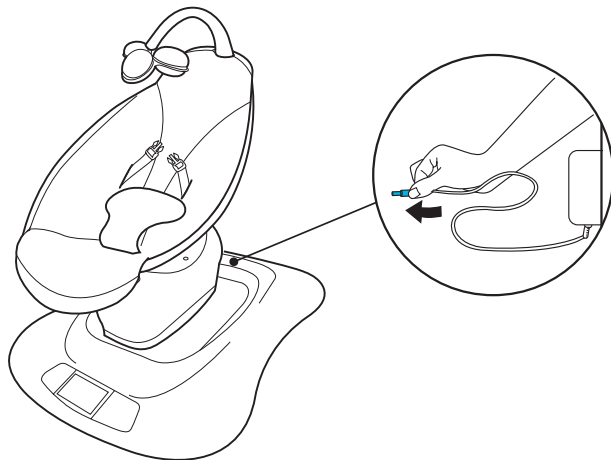




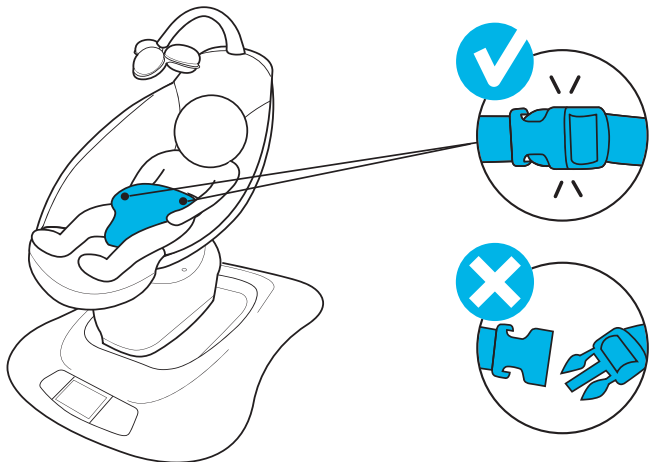
10



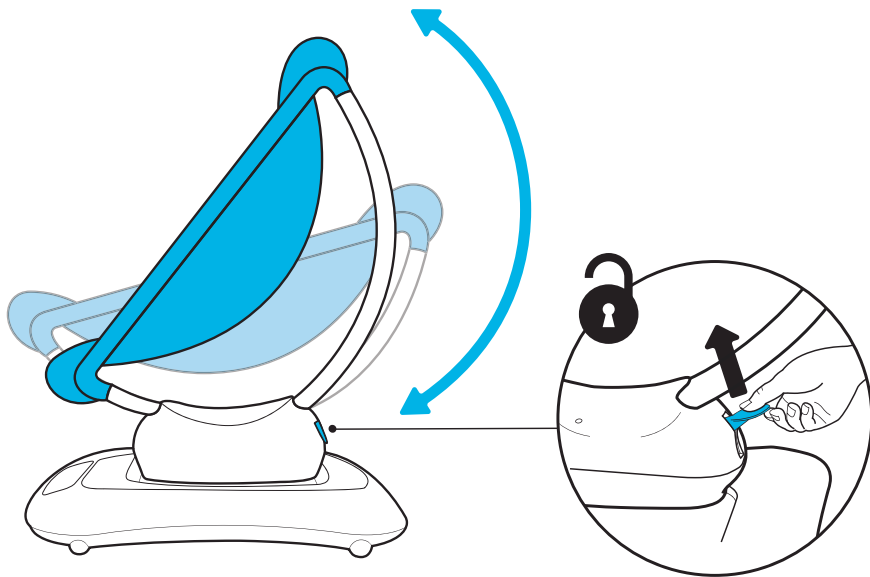
11



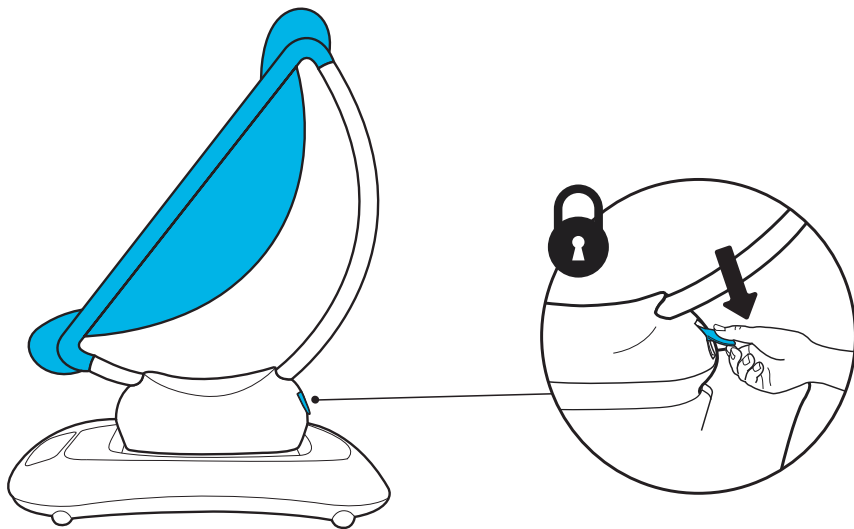
12



# INSTÄLLNING AV RYGGGLÄGE | TILBAGELÆNINGSFUNKTION LENEFUNKSJON | MAKUUASENTO

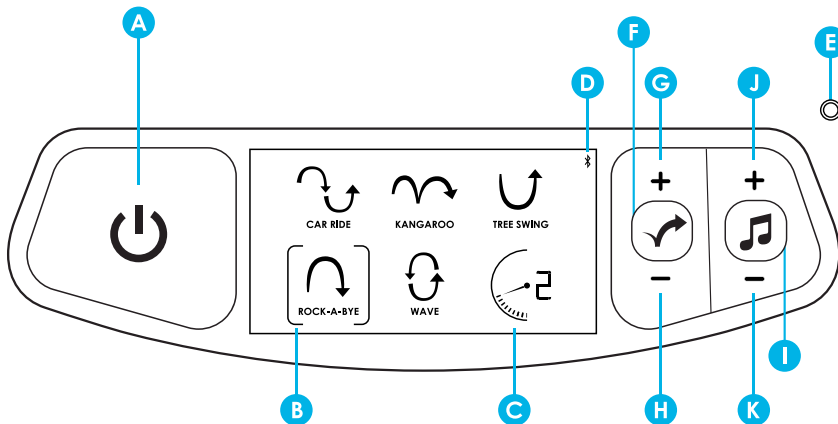


# INSTÄLLNING AV RYGGGLÄGE | TILBAGELÆNINGSFUNKTION LENEFUNKSJON | MAKUUASENTO



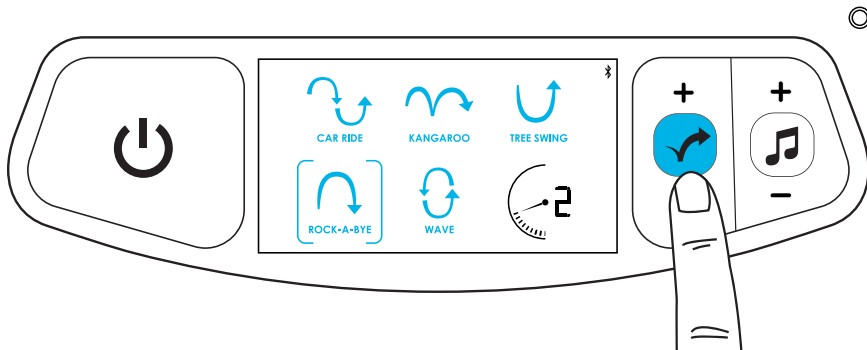
# KONTROLLPANEL | ÖVERSICHT PÅ KONTROLLPANEL

## ÖVERSIKT KONTROLLPANEL | OHAJUSPANEELIN YLEISKUVA

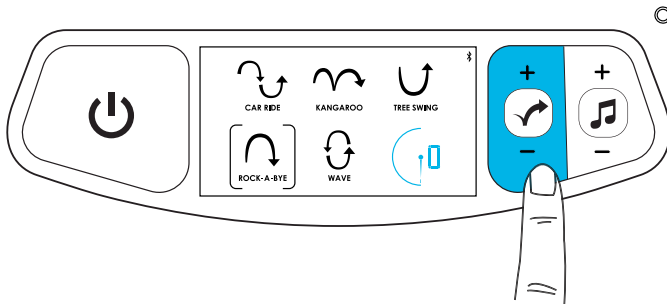
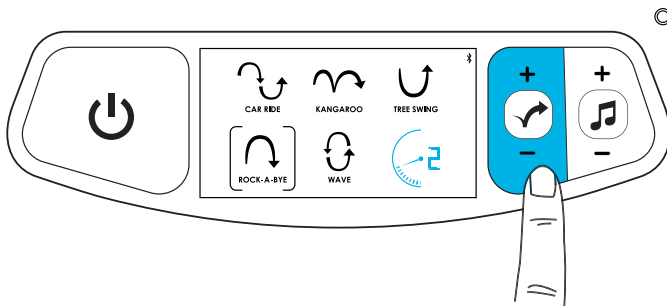


- A** På/Av | Tænd/Sluk | Strøm På/Av | Virta Päälle/Pois
- B** Indikator rörelsemönster | Bevægelse indikator | Bevegelse indikator | Liike, osoitin
- C** Hastighet | Bevægelse hastighed | Bevegelse hastighet | Liikkeen nopeus
- D** Bluetooth
- E** MP3
- F** Rörelsetyp | Bevægelse | Bevegelse | Liike
- G** Hastighet + | Bevægelse hastighed + | Bevegelse hastighet + | Liikkeen nopeus +
- H** Hastighet - | Bevægelse hastighed - | Bevegelse hastighet - | Liikkeen nopeus -
- I** Ljudtyp | Indbygget lyd | Innebygd lyd | Integroitu ääni
- J** Volym + | Lydstyrke + | Volum + | Äänenvoimakuus +
- K** Volym - | Lydstyrke - | Volum - | Äänenvoimakuus -

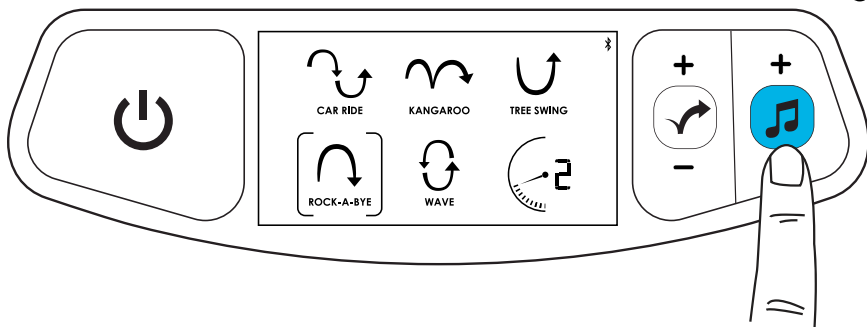
# RÖRELSE | BEVÆGELSE | BEVEGELSE | LIIKE



# HASTIGHET (0-5) | BEVÆGELSE HASTIGHED (0-5) BEVEGELSE HASTIGHET (0-5) | LIIKEEN NOPEUS (0-5)



# INBYGGDA LJUD | INDBYGGET LYD INNEBYGD LYD | INTEGROITU ÄÄNI



Rain



Fan



Ocean



Heart

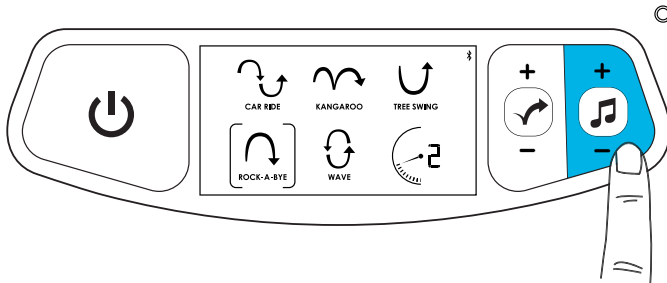
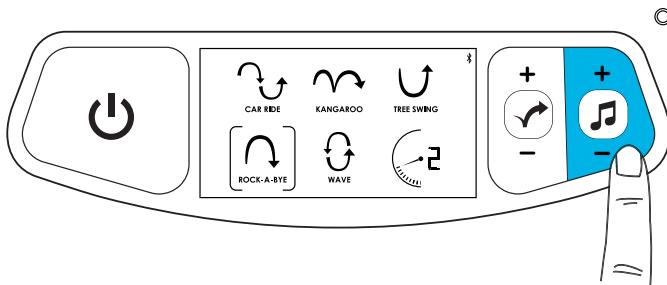


Aux

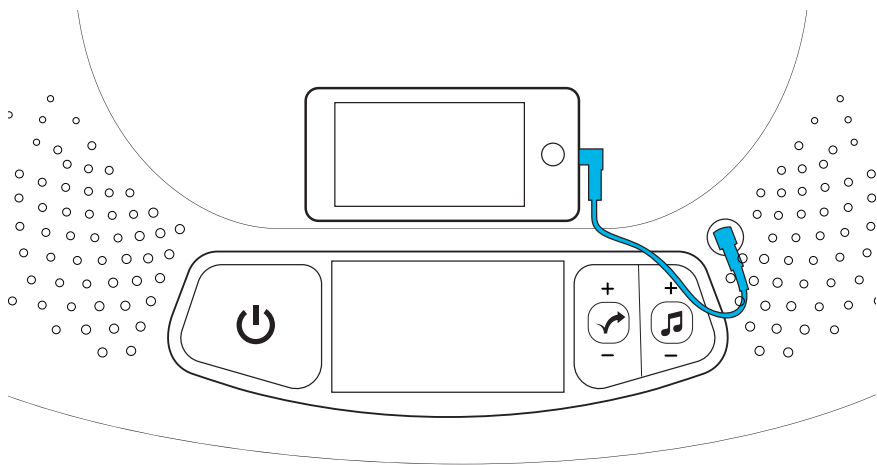


# VOLYM | LYDSTYRKE | VOLUM

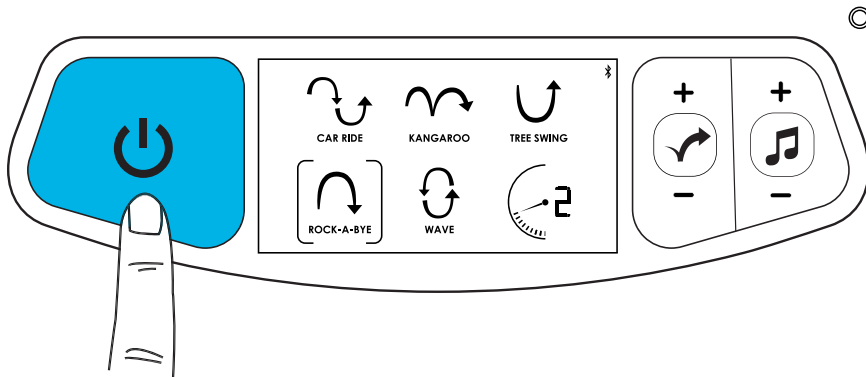
## ÄÄNENVOIMAKKUUS



# MP3 PLUG-IN | MP3

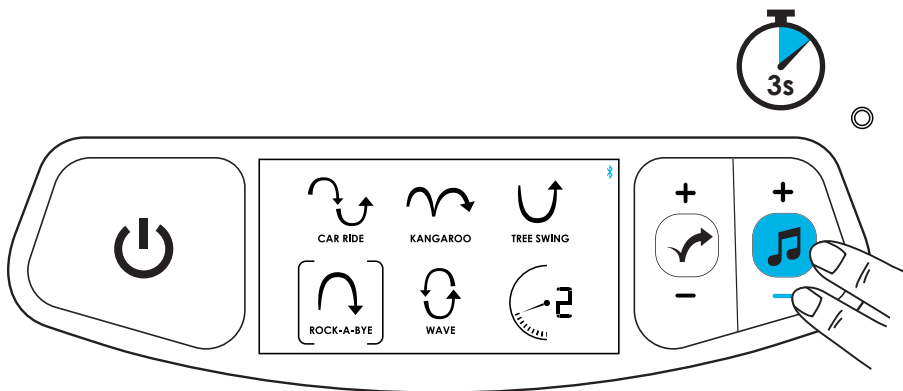


# PÅ/AV | TÆND/SLUK | STRØM PÅ/AV VIRTA PÄÄLLE/POIS



mamaRoo stängs automatiskt av efter 4 timmar.  
mamaRoo slukkes automatisk efter 4 timer.  
mamaRoo skrus automatisk av etter 4 timer.  
mamaRoo kytkeytyy automaattisesti pois päältä 4  
tunnin kuluttua.

**AKTIVERA/AVAKTIVERA BLUETOOTH  
DEAKTIVER/AKTIVER BLUETOOTH  
FRAKOBLE/TILKOBLE BLUETOOTH  
POISTA KÄYTTÖSTÄ/OTA KÄYTTÖÖN BLUETOOTH**



## SAMMANFATTNING AV APPEN | APP-OVERBLIK | APP ÖVERSIKT SOVELLUXEN YLEISKATSAUS



### SVENSKA

Styr rörelser och ljud. Hämta 4moms®-appen för installations- och bruksanvisningar.

### DANSK

Styr bevægelse og lyd. Download appen 4moms® for indstilling og vejledning.

### NORSK

Kontroll bevegelse og lyd. For oppsett og bruksinstruksjoner, last ned 4moms®-app.

### SUOMI

Ohjaa liikettä ja ääntä. Lataa 4moms®-sovellus asetuksia ja käyttöä varten.



volume



motion



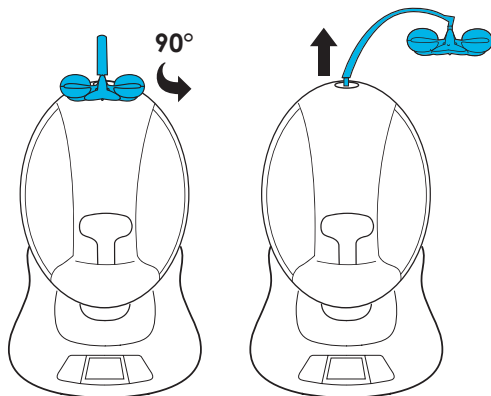
speed



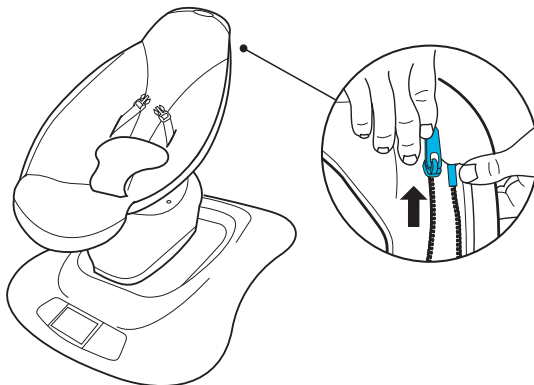
sound

# NEDMONTERING | ADSKILLELSE DEMONTERING | PURKAMINEN

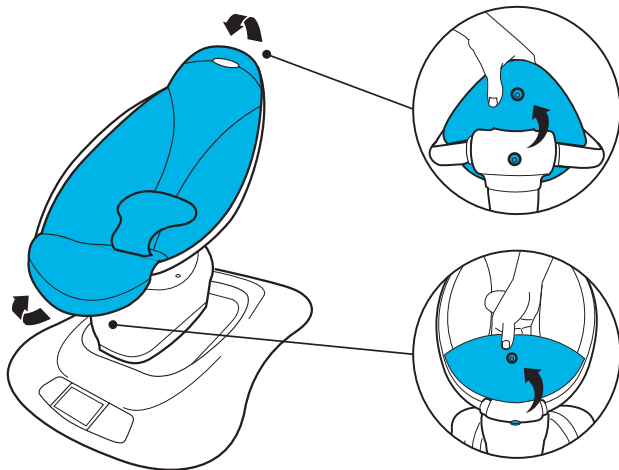
1



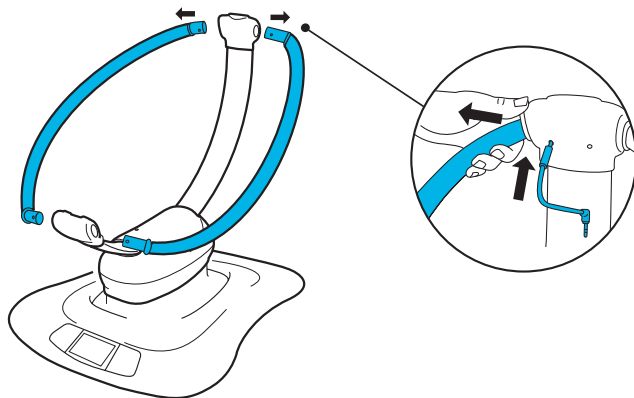
2



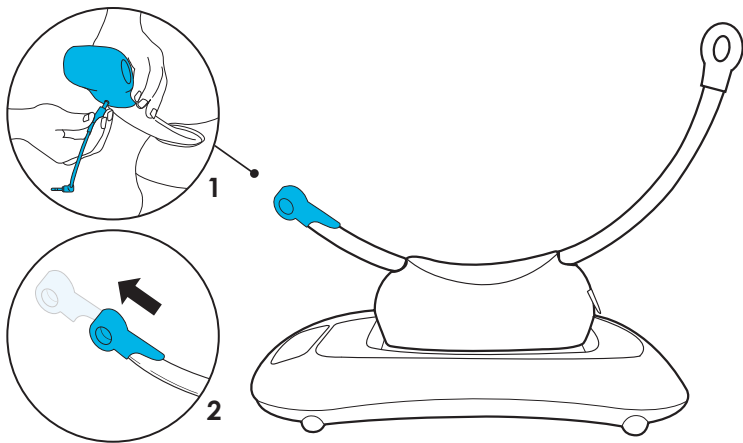
3



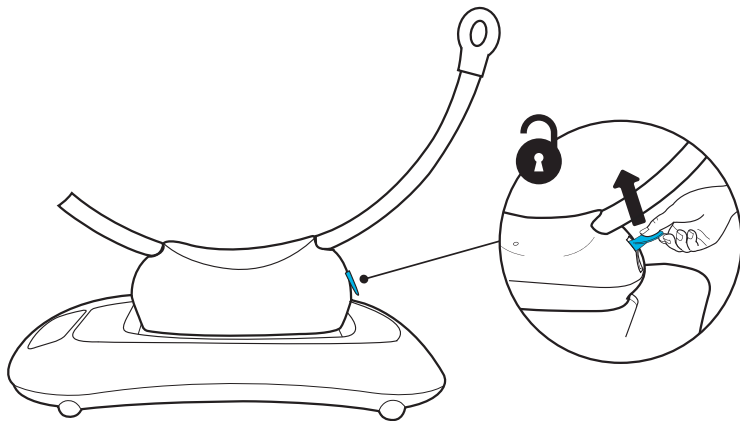
4



5

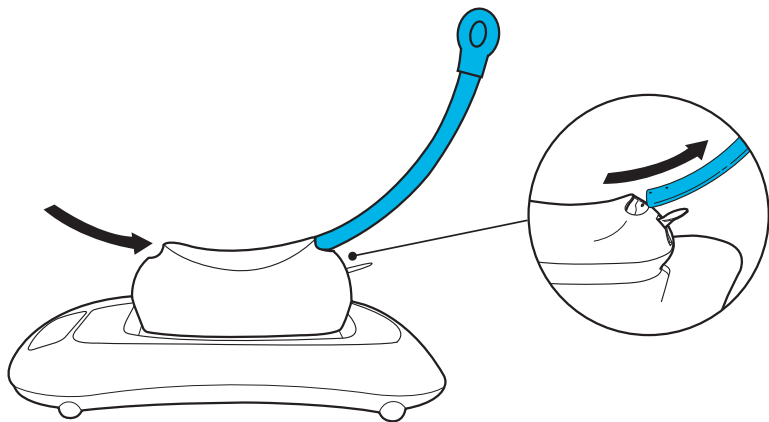


6

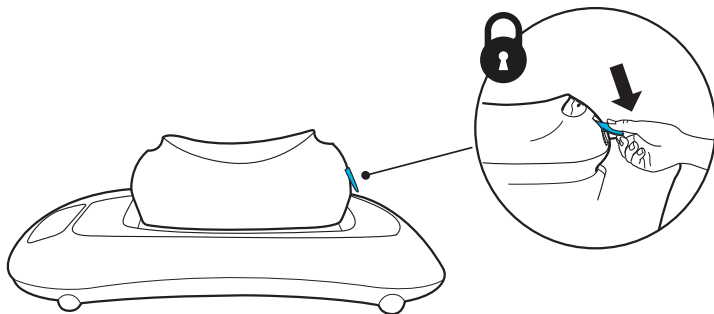




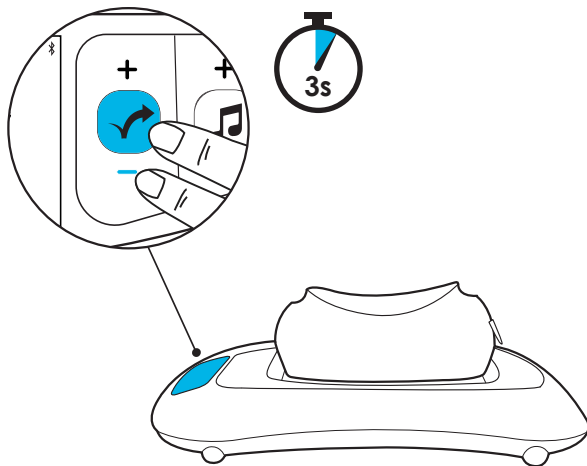
7



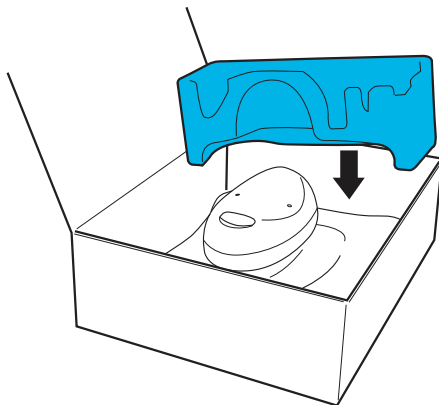
8



9



10



# INNEHÅLLSFÖRTECKNING INDHOLDSFORTEGNELSE INNHOLDSFORTEGNELSE SISÄLLYSLUETTELO

SVENSKA .....	28-31
DANSK .....	32-35
NORSK .....	36-39
SUOMI .....	40-43

## Felsökning av problem

Problem	Lösning
Enheten har stannat och LCD-skärmen blinkar.	Något blockerar och hindrar mamaRoo® från att röra sig. Avlägsna hindret och tryck på start för att återuppta.
Enheten startar inte.	Kontrollera att enheten är ansluten till en strömkälla.
De inbyggda ljuden hörs inte.	Se sidan 1 7 för att verifiera att ljudet inte är avstängt. MamaRoo är utformad att stängas av efter 4 timmar oavbruten användning. Om du vill fortsätta använda din mamaRoo, så tryck på strömbrytaren.
Inget ljud hörs från den anslutna mp-3 spelaren.	Justera volymen på både mamaRoo® och mp3-spelaren.
Jag får inte bort höljet på framsidan av mamaRoo® när jag ska montera isär den.	Se bild 5 i avsnittet om Nedmontering i bruksanvisningen. Basenheten måste stå i ur sprungsläget.
Skumklossarna passar inte när jag ska packa ner basenheten i förpackningen igen.	Se bild 9 under avsnittet om Nedmontering i bruksanvisningen.

## Underhåll

För ditt barns säkerhet ska du regelbundet kontrollera produkten och säkerställa att alla kopplingar (skruvar, tryckknappar, dragkedjor) sitter fast ordentligt, att de inte uppvisar tecken på slitage eller dåligt skick och att de inte är skadade eller trasiga.

## Rengöring av din mamaRoo®

- Tygsitsen och tygleksakerna tål maskintvätt. Tvätta dem i kallt vatten och använd ett skonsamt tvättprogram. Använd inte blekmedel. Torktumla var för sig vid låg värme och avlägsna snarast ur tumlaren.
- Efter tvätten ska du fästa tygsitsen på stolsringen så att hålet för lek saksribban hamnar överst. Tryck fast tygsitsen på båda sidorna. Fäst inte tygsitsen upp och ned.
- Basenheten, stolsdelarna i metall och plast samt leksaksribban kan torkas av med ett skonsamt rengöringsmedel och en mjuk fuktig trasa. Lägg inte basenheten, stolsdelarna eller leksaksribban i blöt.
- Koppla ur strömförsöjningen till mamaRoo® innan du rengör basenheten.

---

Kontakt

Besök [global.4moms.com](http://global.4moms.com)

## **VARNING**

VIKTIGT! SPARA ANVISNINGARNA FÖR FRAMTIDA BRUK.

UNDERLÅTENHET ATT BEAKTA DESSA VARNINGAR

OGH BRUKSANVISNINGAR KAN RESULTERA I ALLVARLIGA PERSONSKADOR ELLER DÖDSFALL.

LÄS ALLA ANVISNINGAR FÖRE MONTERING OCH ANVÄNDNING AV ENHETEN. MONTERING MÅSTE UTFÖRAS AV EN VUXEN. ANVÄND INTE DENNA ENHET OM DEN ÄR SKADAD ELLER TRASIG. FÖRVARA SMÅ DELAR UTOM RÄCKHÅLLFÖR BARN.

Vid skador på eller problem med enheten ska du upphöra att använda den och kontakta 4moms® kundsupport.

Undgå allvarliga skador eller dödsfall hos nyfödda, som kan falla eller strypas i löst sittande remmar .

## **KVÄVNINGSRISK**

mamaRoo® är inte avsedd för längre sömnperioder.

Använd aldrig liggstolen på en mjuk yta (säng, soffa, kudde) eftersom stolen då kan välta och orsaka kvävning

Använd inte extra kuddar, filter eller stoppning. Använd endast stolsitsen från 4moms®. Insatsen för nyfödda barn från 4moms kan användas till mamaRoo®.

Om ert barn inte kan sitta i tillbakalutad eller upprätt ställning eller har särskilda behovs ska du rådfråga läkare om när det är lämpligt att använda denna produkt. mamaRoo®.

## STRYPNINGSRISK

Barnet kan strypas i löst sittande remmar. Lämna ALDRIG barnet sittande i produkten om det finns lösa eller oknutna remmar.

Placera aldrig produkten på en plats där det finns snoddar/sladdar, såsom persiennsnören, gardinrep, telefonkablar etc. Snören kan orsaka strypning. Fäst aldrig snörförsedda föremål runt ditt barns hals, t.ex mössor eller nappar med tillhörande snören, vid användning av den här produkten.

Fäst inte snören över produkten eller knyt snören till leksaker.

Häng inga andra leksaker från leksaksribban än de som tillhandahålls av 4moms® i syfte att användas med denna produkt.

Sladdar kan orsaka strypning. Förvara mp3-och strömsladdar utom räckhåll för barn.

Använd inte produkten utan tygsitsen.

**DENNA PRODUKT MÅSTE MONTERAS AV EN VUXEN.**

Följ monteringsanvisningarna noggrant. Kontakta 4moms® kundkontakt om du får problem.

Använd endast den medföljande strömkabeln.

Endast för inomhusbruk.

## Fejlfinding af problemer

Problem	Løsning
Enheden er stoppet, og LCD-bagbelysningen blinker.	En forhindring blokerer bevægelse af mamaRoo®. Fjern forhindringen, og tryk på Afspil for at genoptage.
Enheden tændes ikke.	Kontroller, at enheden er tilsluttet strøm.
Jeg kan ikke høre de indbyggede lyde.	Se side 17 for at kontrollere, at lyden ikke er afbrudt. mamaRoo er konstrueret til at slukkes efter 4 timers uafbrudt brug. Hvis du vil fortsætte med at anvende din mamaRoo, skal du trykke på tænd/sluk-knappen.
Jeg kan ikke høre musik fra den tilsluttede MP3-enhed.	Juster lydstyrken på både mamaRoo® og MP3-enheden.
Jeg kan ikke afmontere frontafdækningen fra mamaRoo® ved adskillelse.	Se billede nr. 5 i afsnittet om adskillelse i denne vejledning.
Emballagens skumblokke passer ikke, når foden pakkes ned.	Foden skal stå i stortpositionen. Se billede nr. 9 i afsnittet om adskillelse i denne vejledning.



## Pleje

For barnets sikkerhedsskyld skal du regelmæssigt efterse produktet for at sikre dig, at alle forbindelser (skruer, tryklåse, lynlåse) er forsvarligt fastgjort, at de ikke viser tegn på slitage eller misbrug, og at de ikke er beskadigede eller defekte.

## Rengøring af mamaRoo®

- Stofsædet og stoflegetøjet kan maskinvaskes. Vask dem i koldt vand på et skåneprogram. Undlad at anvende blegning. Tør dem separat i tørretumbler ved lav varme, og tag dem ud, så snart de er tørre.
- Efter vask lynes sædestoffet tilbage på sæderingen, så hullet til legetøjsstangen er øverst på sædet. Tryk sædestoffet på plads med tryklåsene i begge ender. Undlad at montere sædestoffet modsat.
- Foden, sædedele af metal og plast samt legetøjsstangen kan aftørres med et mildt rengøringsmiddel og en blød, fugtig klud. Undlad at ned sænke foden, sædedele eller legetøjsstangen i vand.
- Frakobl mamaRoo® fra strømforsyningen, før du rengør foden.

---

Kontakt

Gå til [global.4moms.com](http://global.4moms.com)

## ADVARSEL

VIGTIGT! GEM VEJLEDNINGEN SOM FREMTIDIG REFERENCE.

MANGLENDE OVERHOLDELSE AF DISSE ADVARSLER OG SAMLEVEJLEDNINGER KAN RESULTERE I KVÆSTELSER ELLER DØDSFALD.

LÆS HELE VEJLEDNINGEN, FØR SAMLING OG BRUG AF ENHEDEN. SAMLING SKAL FORETAGES AF EN VOKSEN PERSON. UNDLAD AT ANVENDE ENHEDEN, HVIS DEN ER BESKADIGET ELLER DEFEKT. HOLD SMÅ DELE UDEN FOR BØRNS RÆKKEVIDDE.

Ved beskadigelse eller problemer, skal du stoppe anvendelsen og kontakte 4moms®-kundecenteret.

Undgå alvorlige kvæstelser eller dødsfald hos nyfødte, der folder eller kvæles i stropper/ledninger.

## KVÆLNINGSRISIKO

mamaRoo® er ikke beregnet til længere tids søvn.

Må aldrig anvendes på en blød overflade (seng, sofa, pude), da sædet kan tippe over og forårsage kvælning.

Tilføj aldrig en pude, dyne eller foring. Anvend udelukkende det sæde, der medfølger 4moms®. Indlægget til nyfødte fra 4moms® kan anvendes sammen med mamaRoo®.

Hvis barnet ikke kan sidde i en tilbagelænet eller opret stilling eller har specielle behov, skal du konsultere din læge, når du begynder at bruge dette produkt.

Barnet kan blive kvalt i løsthængende fastgøringsstropper. Lod ALDRIG barnet sidde i produktet, når stropperne er løse eller frigjort.

Undlad at placere produktet et i nærheden af ledninger/snore, som f. eks. snore til persienner, snore til gardiner, telefonledninger osv. Disse kan forårsage kvælning.

Undlad at placere genstande med snore rundt om barnets hals, f. eks. huestropper eller sutteholdere, mens produktet benyttes.

Undlad at spænde snore over produktet eller at fastgøre snore til legetøj.

Hæng udelukkende legetøj ned fra legetøjsstangen leveret af 4moms® til brug sammen med produktet.

Snore kan forårsage kvælning. Hold kabler til MP3-enheder og strømledninger uden for barnets rækkevidde.

Undlad at anvende produktet uden stofsædeovertrækket.

DETTE PRODUKT KRÆVER SAMLING AF EN VOKSEN.

Følg samlevejledningen nøje. Hvis du kommer ud for problemer, skal du kontakte 4moms®-kundecenteret.

Anvend udelukkende den medfølgende strømledning.

Kun til brug indendørs.

## Feilsøking problemer

Problem	Løsning
Enheden har stoppet og LCD-baklyset blinker.	En hindring har oppstått som blokker bevegelsen til mamaRoo®. Fjern hindringen og trykk på "play" for å gjenoppta.
Enheden vil ikke skrus på.	Sjekk at enheten er tilkoblet en strømkilde.
Jeg kan ikke høre de innebygde lydene.	Se side 17 for å bekrefte at lyden ikke er dempet. mamaRoo er utviklet for å skrus av etter 4 timer uten aktivitet. Hvis du ønsker å fortsette å bruke din mamaRoo, trykk på strømknappen.
Jeg kan ikke høre musikken fra tilkoblet MP3-apparat.	Juster volumet på både mamaRoo® og MP3-apparatet.
Jeg kan ikke fjerne endedekelet foran fra mamaRoo® i løpet av demontering.	Se bilde nr. 5 i Demonteringsdelen til denne anvisningen.
Pakningskummet blokkerer, gjør det ikke når basen er ompakket.	Basen må bli omplassert. Se bilde nr. 9 i Demonteringsdelen til denne anvisningen.

## Pleje

For barnets fortsatte sikkerhet må du regelmessig kontrollere at produktet er tomt, og at alle tilkoblinger (skrue, snapknapper, glidelåser) er ordentlig testet, at de ikke viser tegn på slitasje eller misbruk, og at de ikke er skadet eller ødelagt.

## Rengjøring av din mamaRoo®

- Stoffsetet og stoffleketøy er maskinvaskbare. Vask dem i kaldt vann på en mild syklus. Bruk ikke blekemiddel. Tørk separat på lav varme og fjern straks.
- Etter vask, sett stoff estet tilbake på seteringen slik at hullet for leketøystangen ligger øverst på setet. Sett setestoff et på plass i begge ender. Installer ikke setestoff et opp-ned.
- Base, metall-og plastsetedelene og leketøystangen kan tørkes av med en mild rengjøringsløsning og en myk, fuktig klut. Ikke senk basen, setedeler eller leketøystangen ned i vann.
- Kobl mamaRoo® fra strømforsyningen før du rengjør basen.

---

Kontakt

Vennligst besøk [global.4moms.com](http://global.4moms.com)

## **ADVARSEL**

VIKTIG! OPPBEVAR INSTRUKSJONENE FOR FREMTIDIG REFERANSE.

VED Å IKKE FØLGE DISSE ADVARSLERNE OG MONTERINGSINSTRUKSJONENE KAN DET FØRE TIL ALVORLIG SKADE ELLER DØDSFALL.

LES ALLE INSTRUKSJONENE I FORKANT AV MONTERING ELLER BRUK AV APPARATET. MONTERING AV VOKSEN PERSON KREVES. BRUK IKKE DETTE APPARATET HVIS DET ER SKADET ELLER ØDELAGT. HOLD SMA DELER UTENFOR REKKEVIDDE FOR BARN.

I tilfelle skade eller problemer, avslutt bruk og kontakt [4moms@kundestøtte](mailto:4moms@kundestøtte).

For å hindre alvorlig skade og dødsfall tro at barnet faller eller blir kvelt i båndene.

## **KVELNINGSFARE**

mamaRoo® er ikke tiltenkt for utstrekte søvnperioder.

Bruk aldri på en myk overflate (seng, sofa, pute) ettersom setet kan vippe over og forårsake kvelning.

Bruk aldri en pute, dyne eller polstring. Bruk kun setet levert av 4moms®. 4moms®-nyfødte kan bli satt inn og bli brukt med mamaRoo®.

Hvis barnet ditt ikke kan sitte i en hellende eller rett posisjon eller har spesielle behov, undersøk med din lege om når du kan begynne å bruke dette produktet.

Bruk ikke mamaRoo® hvis noen av delene er ødelagte eller mangler.

Bruk ikke tilbehør eller reservedeler annet enn de som er godkjente av 4moms®.

Bruk ikke produktet nær vann. Bruk ikke mamaRoo®-base eller strømforsyning som har blitt utsatt for væske.

## FARE FOR ASFYKSI

Borne kan kveles i l0se fastspenningsbånd. Etterlat ALDRI barnet i produktet når stroppene er løse eller ugjorte.

Plasser ikke produktet i en beliggenhet hvor det finnes ledninger, slik som vindusledninger, gardiner, telefonledninger, osv.

Bånd kan forårsake kvelning. Plasser ikke gjenstander med et bånd rundt barnets nakke, slik som et hettebånd eller paci er ledninger ved bruk av produktet.

Ikke heng bånd over produktet eller fest bånd til leker.

Ikke heng leker fra leketøystangen bortsett fra de som følger med 4moms® for bruk med dette produktet.

Ledninger kan forårsake kveldning. Hold MP3 og strømledninger vekk fra barnet.

Bruk ikke produktet uten stoffsetedekke.

DETTE PRODUKTET KREVER MONTERING AV VOKSEN MONTERING.

Følg monteringsinstruksjonene nøye. Hvis du opplever vanskeligheter, ta kontakt med 4moms®-kundestøtte.

Bruk kun strømlledning som følger med. Kun for innendørsbruk.

# Vianetsintä

## Ongelma

Laite on pysähtynyt ja LCD-taustavalo vilkkuu.

Laite ei kytkeydy päälle.

Laitteeseen integroituja ääniä ei kuulu.

Musiikkia ei kuulu liitetystä MP3-laitteesta.

mamaRoo@:n käyttöliittymän suojusta ei voida irrotta purkamisen yhteydessä.

Vaahtokuivat eivät sovi, kun aion pakata perusyksikön takaisin pakettiin.

## Ratkaisu

Jokin estää mamaRoo@:n liikkeen. Poista este ja jatka Play-painikkeella.

Varmista, että laite on kytketty virtalähteeseen.

Varmista sivun 17 avulla, ettei ääntä ole mykistetty. mamaRoo kytkeytyy pois päältä 4 tunnin keskeytymättömän käytön jälkeen. Jos haluat jatkaa mamaRoo:n käyttöä, paina virta painiketta.

Säädä sekä mamaRoo@:n että MP3-laitteen äänenvoimakkuutta.

Katso kuva #5 tämän käyttöohjeen purkamista käsittelevästä osiosta.

Perusyksikön on oltava alkuperäisessä tilassaan. Katso kuva #9 tämän käyttöohjeen purkamista käsittelevästä osiosta.



## Hoito

Lapsesi turvallisuuden vuoksi tarkasta tuote säännöllisesti ja varmista, että kaikki liitokset (ruuvit, painonapit, vetoketjut) ovat tiukalla eikä niissä ole merkkejä kulumisesta, vaurioista tai murtumista.

## mamaRoo®:n puhdistus

- Istuinkangas ja kankaiset lelut voidaan pestä koneessa. Pese ne viileällä vedellä hienopesuohjelmassa. Älä käytä valkaisuaineita. Rumpukuivaa erikseen alhaisella lämmöllä ja poista kuivausrummusta viipymättä.
- Kiinnitä istuinkangas pesun jälkeen takaisin istuinrenkaaseen niin, että lelutelineen reikä on istuimen yläosassa. Kiinnitä istuinkangas painonappien avulla paikoilleen molemmista päistään. Älä kiinnitä istuinkangasta ylösalaisin.
- Jalusta, metalliset ja muoviset istuinosat sekä leluteline voidaan puhdistaa miedolla puhdistusliuksella ja pehmeän, kostean liinan avulla. Älä upota jalustaa, istuinosia tai lelutelinettä veteen.
- Irrota mamaRoo® virtalähteestä ennen jalustan puhdistamista.

---

Ota yhteyttä

Käy sivustolla [global.4moms.com](http://global.4moms.com)

# VAROITUS

TÄRKEÄÄ! SÄILYÄ OHJEET MYÖHEMPAA KAYTTOA VÄRTEN.

VAROITUSTEN JA KOKOAMISOHJEIDEN LAIMINLYÖNTI VOI JOHTAA VAKAAN LOUKKAANTUMISEEN TAI JOPA KUOLEMAAN.

LUE KAIKKI OHJEET ENNEN LAITTEEN KOKOAMISTA JA KÄYTTÖÄ. VAIN AIKUIAINEN SAA KOOA TUOTTEEN. ÄLÄ KÄYTÄ VAURIOITUNUTTA TAI RIKKOUTUNUTTA LAITETTA. ÄLÄ PÄÄSTÄ PIENIÄ OSIA LASTEN ULOTTUVILLE.

Jos laitteessa on vaurio tai muita ongelmia, lopeta sen käyttö ja ota yhteyttä 4moms@-asiakastukeen.

Estä pikkulapsen putoamisen tai hihnoin kuristumisen aiheuttama vakava loukkaantuminen tai kuolema.

# TUKEHTUMISVAARA

mamaRoo-sitteriä ei ole tarkoitettu pitkäaikaiseen nukkumiseen.

Älä koskaan käytä laitetta pehmeillä pinnoilla (vuode, sohva, tyyny), koska istuin voi keikahtaa ja aiheuttaa tukehtumisen.

Älä koskaan lisää laitteeseen tyynyä, peitettä tai pehmustetta. Käytä vain 4moms@:n toimittamaa istuinta. 4moms@:n vastasyntyneelle tarkoitettua istuinosaa voidaan käyttää mamaRoo@:n kanssa.

Jos lapsi ei voi istua taakse nojaavassa tai suorassa asennossa tai jos lapsella on erityisiä tarpeita, ota yhteyttä lääkäriin ennen tuotteen käyttämistä.

Älä käytä mamaRoo®-sitteriä, jos jotkin sen osat ovat rikki tai puuttuvat.  
Käytä vain 4moms®:n hyväksymiä lisävarusteita tai varaosia.

Älä käytä tuotetta veden läheisyydessä. Älä käytä mamaRoo®:n jalustaa tai virtalähdettä, joka on altistunut nesteelle.

## KURISTUMISVAARA

Lapsi voi kuristua löysiin turvavöihin. Älä KOSKAAN jätä lasta tuotteeseen, jonka turvavyöt ovat löysällä tai niitä ei ole kiinnitetty.

Älä sijoita tuotetta paikkaan, jossa on nyörejä/johtoja, kuten ikkunakaihtimien tai verhojen nyörit, puhelinjohdot jne. Ne voivat aiheuttaa kuristumisen.

Älä sijoita hihnoja sisältäviä tuotteita lapsen kaulan ympärille, kuten hupun jne. hihnat, kun käytät tuotetta.

Älä ripusta hihnoja tuotteen päälle tai kiinnitä hihnoja leluihin.

Ripusta lelutelineeseen vain leluja, jotka 4moms® on toimittanut tämän tuotteen kanssa käytettäväksi.

Johdot voivat aiheuttaa kuristumisen. Pidä MP3 ja virtajohdot poissa lapsen ulottuvilta .

Älä käytä tuotetta ilman kankaista istuinpäällistä.

VAIN AIKUINEN SAA KOTA TÄMÄN TUOTTEEN.

Noudata kokoomisohjeito huolellisesti. Ota ongelmatapauksissa yhteyttä 4momsB-asiakastukeen.

Käytä vain toimitukseen sisältyvää virtajohtoa. Vain sisätiloissa käytettäväksi.

## GARANTI | TAKUU

**SVENSKA** | Alla 4moms®-produkter omfattas av en garanti som varar i minst tolv (12) månader. Garantins utformning kan variera beroende på land och lyder under villkoren som gäller för att uppfylla tillämpliga lagar i det land där produkten först inhandlades. Där det är tillåtet enligt lag gäller garantin endast i det land där produkten först inhandlades, och för nya produkter som inhandlats hos en 4moms®-auktoriserad återförsäljare eller distributör. För fullständig information om hur du lämnar in ett garantianspråk ska du kontakta den lokala 4moms®-auktoriserade distributören i landet där produkten först inhandlades.

En lista över distributörer hittar du på [global.4moms.com](http://global.4moms.com)

**DANSK** | Alle 4moms®-produkter er dækket af en garanti på mindst tolv (12) måneder. Garantien kan variere fra land til land og er underlagt betingelserne i det oprindelige købsland for at overholde gældende lovgivning. Hvor det er tilladt ved lov, er garantien kun gyldig i det oprindelige købsland, og kun for nye produkter købt hos en 4moms®-autoriseret forhandler eller distributør. Kontakt den lokale autoriserede 4moms®-distributør i det oprindelige købsland for komplette oplysninger eller for at gøre et garantikrav gældende.

Der findes en liste med distributører på [global.4moms.com](http://global.4moms.com).

# GARANTI | TAKUU

**NORSK** | Alle 4moms®-produkter dekkes av en garanti på minst tolv (12) måneder. Denne garantien kan variere fra land til land og er gjenstand for betingelsene fremsatt i det opprinnelige kjøpslandet for å overholde med gjeldende lov. Hvor lovlig tillatt er garantien kun gyldig i det opprinnelige kjøpslandet, og for nye produktet kjøpt fra en autorisert 4moms® forhandler eller distributør. For fullstendig informasjon eller for å utføre et garantikrav, vennligst ta kontakt med 4moms®s autoriserte distributør i det opprinnelige kjøpslandet. En liste over leverandører finnes på [global.4moms.com](http://global.4moms.com).

**SUOMI** | Kaikilla 4moms®-tuotteilla on vähintään kahdentoista (12) kuukauden

takuu. Takuu voi vaihdella maasta riippuen ja sitä koskevat alkuperäisen ostomaan ehdot sovellettavien lainsäännösten täyttämiseksi. Kun

laki sallii, takuu on voimassa vain alkuperäisessä ostomaassa koskien

valtuutetulta 4moms®-jälleenmyyjältä tai jakelijalta ostettuja uusia tuotteita. Ota täydellisten takuehtojen saamiseksi tai takuuvaatimuksen

tekemiseksi yhteyttä paikalliseen, valtuutettuun 4moms®-jälleenmyyjään alkuperäisessä ostomaassa. Jälleenmyyjien luettelo löytyy osoitteesta [global.4moms.com](http://global.4moms.com).





Thorley Industries LLC d.b.a. 4moms®  
912 Fort Duquesne Blvd.  
Pittsburgh, Pa 15222  
global.4moms.com

© 2017 Thorley Industries LLC d.b.a. 4moms®  
All Rights Reserved.  
US and International Patents and Pending Patents  
Patent Information Available at  
global.4moms.com/patents

**4moms®** and **mamaRoo®** are registered or pending trademarks in the United States and other jurisdictions owned by Thorley Industries LLC, d.b.a. 4moms®.

The **Bluetooth®** word mark and logos are registered trademarks owned by Bluetooth SIG, Inc. and any use of such marks by **4moms®** is under license. Other trademarks and trade names are those of their respective owners.

**Model: 1037**

**www.4moms.se**